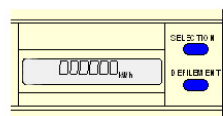


Option Heures Creuses

La présentation de l'affichage peut varier en fonction du modèle et du millésime du compteur.



Touche Sélection (S) de 1 à 11 appuis

Touche Défilement (D) 1 à 2 appuis

S3 par exemple signifie que vous appuyez 3 fois sur la touche Sélection, S7 7fois, etc.

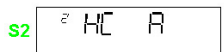
Les informations des phases 2 et 3 concernent les compteurs triphasés.

Le contact d'asservissement peut être utilisé.

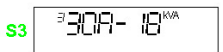
- S1 Indicateur visuel de la puissance instantanée
- S2 Option tarifaire programmée
- S3 Réglage disjoncteur (en A par phase) et puissance souscrite (en kVA)
- S4 Intensité instantanée phase 1 (en A)
+ D Intensité instantanée phase 2 (en A)
+ D Intensité instantanée phase 3 (en A)
+ D Puissance active instantanée (en W)
+ D Puissance apparente instantanée (en VA)
- S5 Intensité maximale atteinte phase 1 (en A)
+ D Intensité maximale atteinte phase 2 (en A)
+ D Intensité maximale atteinte phase 3 (en A)
+ D Puissance active maximale atteinte (en W)
- S6 N° de série du compteur (6 premiers chiffres)
+ D (6 derniers chiffres)
- S7 Etat des contact de sortie
- S8 Compteur de consommation instantanée (Wh)
+ D (pour remise à zéro)
- S9 Contrôle de l'état du compteur
- S10 Contrôle afficheur + D (pour les autres segments)
- S11 Retour à l'affichage normal
- D1 Index des consommations Heures Creuses
- D2 Index des consommations Heures Pleines



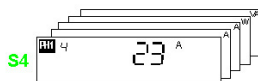
S1 Indicateur visuel (1) de la puissance instantanée
L'affichage varie selon la marque du compteur



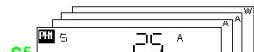
S2 Option tarifaire programmée



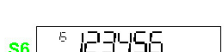
S3 Intensité et Puissance souscrite (Ampères et kVA)



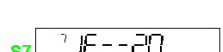
S4 Grandeurs instantanées



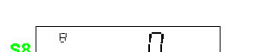
S5 Grandeurs maximales atteintes



S6 N° de série du compteur



S7 Etat des contacts d'asservissement



S8 Compteur de consommation instantané
Progressé de 1 à chaque Wh consommé



S9 Contrôle du compteur (usage réservé à ESR)



S10 Contrôle de fonctionnement de l'afficheur (L'affichage varie selon la marque du compteur)



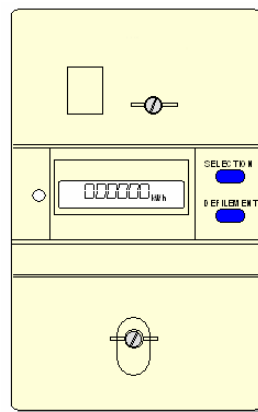
D1 Index des consommations



D2 Position "Repos"

(1) Vous utilisez la moitié de votre puissance souscrite.

Votre compteur électronique



Modèle de compteur monophasé

Madame, Monsieur, BONJOUR... je suis le compteur électronique pour les branchements d'une puissance de 6 à 36 kVA.

J'enregistre vos consommations, mais je suis aussi à votre service et je peux vous préciser :

- l'option tarifaire choisie
- la puissance mise à votre disposition
- l'intensité maximale que vous avez utilisée
- l'intensité et la puissance instantanées

Si vous le souhaitez, je peux aussi :

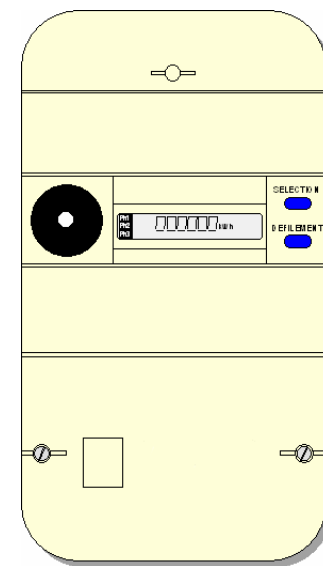
- mettre en marche et arrêter automatiquement certains appareils dont le fonctionnement peut être reporté au moment où le kWh est à bas prix.

En outre, je suis discret, silencieux et je peux, si je suis associé à un téléreport, être "relevé" de l'extérieur sans que vous soyez dérangés.

Quelle que soit l'option tarifaire choisie, votre compteur électronique est le même : il est programmé en fonction de ce choix qui détermine aussi les services qu'il peut vous rendre et les informations qu'il affiche.

Merci, pour les quelques instants que vous allez passer à lire cette notice.

Si vous souhaitez avoir plus d'informations ou si vous souhaitez consulter le manuel d'utilisation détaillé incluant l'option EJP, connectez-vous sur www.laregie.fr



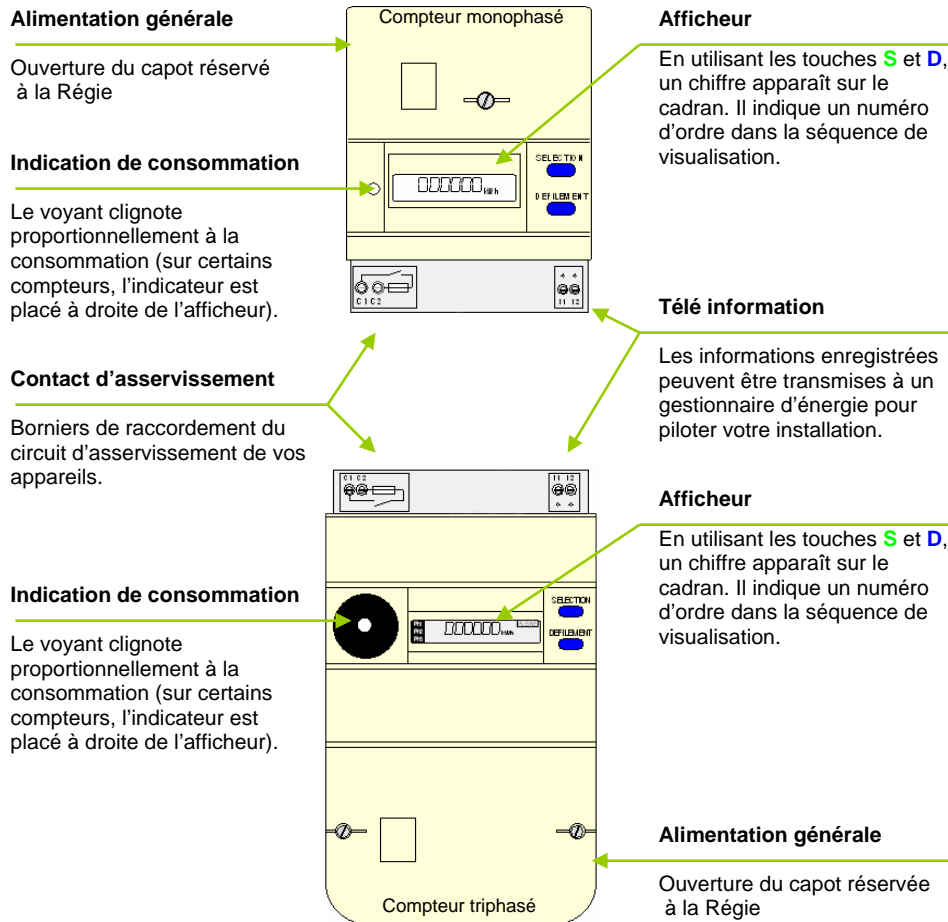
Modèle de compteur triphasé

Le compteur électronique garde en mémoire des indications qui sont affichées l'une après l'autre.

Pour commencer, il faut « réveiller » l'affichage en appuyant sur une des touches SELECTION (S) ou DEFILEMENT (D). L'affichage est alors mis dans la position « repos » dans laquelle il vous indique la période tarifaire en cours et l'index de consommation correspondant. Pour faire apparaître l'information recherchée, il vous suffit d'appuyer une ou plusieurs fois sur les touches S ou D.

L'information appelée reste visible environ 30 secondes et, passé ce laps de temps, disparaît automatiquement et l'afficheur revient à la position "repos" (sauf si la fonction S8 « compteur de consommation instantanée » à été sélectionnée).

Au bout d'environ 60 minutes sans action sur l'une des touches, l'afficheur s'éteint automatiquement.



Option Base

La présentation de l'affichage peut varier en fonction du modèle et du millésime du compteur.

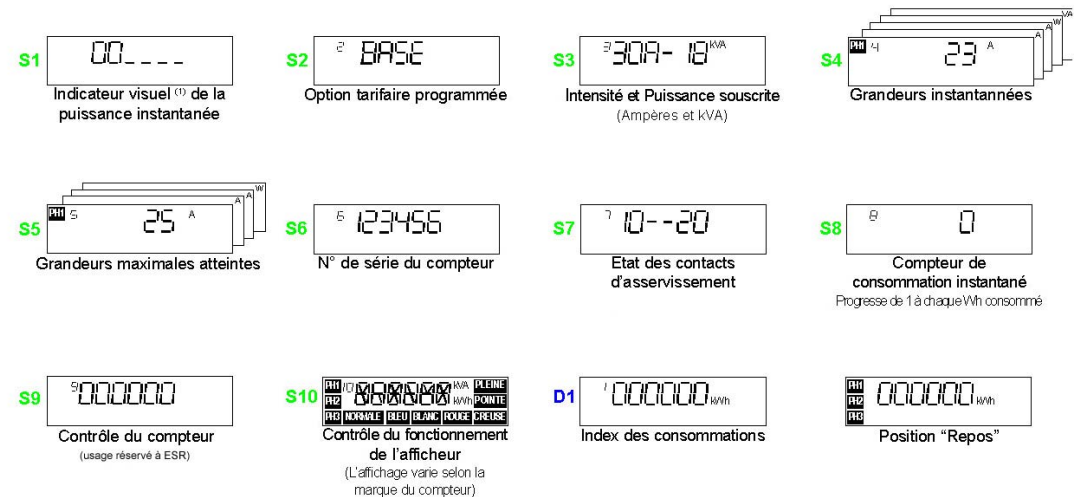


S3 par exemple signifie que vous appuyez 3 fois sur la touche Sélection, S7 7fois, etc.

Les informations des phases 2 et 3 concernent les compteurs triphasés.

Le contact d'asservissement n'est pas utilisable.

- S1 Indicateur visuel de la puissance instantanée
- S2 Option tarifaire programmée
- S3 Réglage disjoncteur (en A par phase) et puissance souscrite (en kVA)
- S4 Intensité instantanée phase 1 (en A)
+ D Intensité instantanée phase 2 (en A)
+ D Intensité instantanée phase 3 (en A)
+ D Puissance active instantanée (en W)
+ D Puissance apparente instantanée (en VA)
- S5 Intensité maximale atteinte phase 1 (en A)
+ D Intensité maximale atteinte phase 2 (en A)
+ D Intensité maximale atteinte phase 3 (en A)
+ D Puissance active maximale atteinte (en W)
- S6 N° de série du compteur (6 premiers chiffres)
+ D (6 derniers chiffres)
- S7 Etat des contacts de sortie
- S8 Compteur de consommation instantanée (Wh)
+ D (pour remise à zéro)
- S9 Contrôle de l'état du compteur
- S10 Contrôle afficheur + D (pour les autres segments)
- S11 Retour à l'affichage normal
- D Index des consommations



(1) Vous utilisez le tiers de votre puissance souscrite.